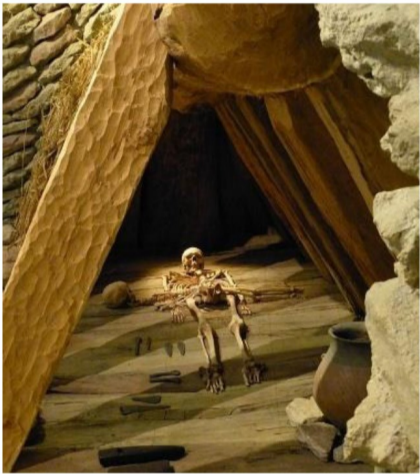
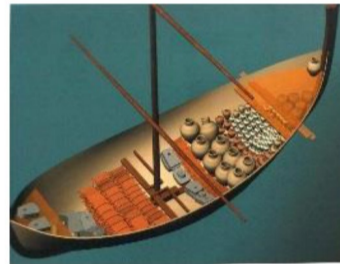


**L'âge du Bronze s'étire en Europe occidentale de 2200 à 800 avant notre ère. Il est marqué par le développement de la métallurgie du bronze, alliage de cuivre et d'étain le plus souvent. De manière générale, les échanges s'intensifient et la société se hiérarchise, certaines individualités semblant plus marquées. En Méditerranée, certaines sociétés maîtrisent l'écriture vers 3400 av. J.-C., ce qui n'est pas le cas de l'Europe plus septentrionale. L'âge du Bronze européen possède des chronologies internes variant d'une région à l'autre. Globalement, les différentes cultures s'articulent autour de l'Allemagne, la France, les îles britanniques, les pays scandinaves et la Méditerranée.**



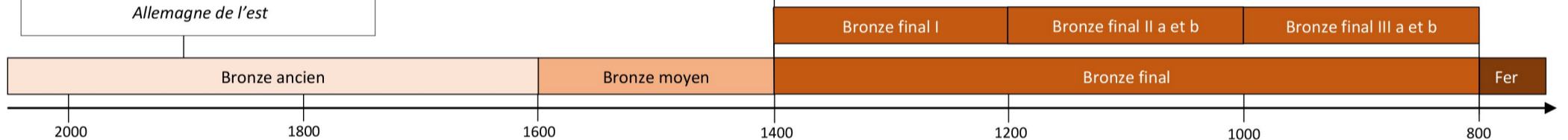
1 942 : Tumulus « princier » de Leubingen, Allemagne de l'est



1400 : Epave d'Uluburun, Côte méditerranéenne, Turquie



1 350 – 950 : civilisation des champs d'urnes, Urne restaurée, Allemagne



## Le Bronze ancien

De fortes traditions du Néolithique persistent, sans réelle rupture mais un renouvellement dans le répertoire céramique est notable. Les formes et les décors changent.

Le cuivre, auparavant martelé, va progressivement se transformer vers un alliage de cuivre coulé. Les sépultures jusqu'alors collectives deviennent peu à peu individuelles. Le phénomène « princier » apparaît de manière ponctuelle avec des sépultures se distinguant par leur richesse.

En témoigne localement la tombe mégalithique dite « du général » à Verna, utilisée du Chalcolithique (âge du Cuivre à partir de 3500 avant J.-C.) jusqu'à l'âge du Bronze ancien. Ce couteau en cuivre y a été découvert.

Les habitats sont rectangulaires, toujours plus ou moins normés, avec une largeur conditionnée par les techniques de construction et les matériaux disponibles, mais une longueur variable.

L'autre grande occupation de cette période est constituée par les sites de haute montagne, comme celui du vallon de Chichin (Hautes-Alpes), situé à 2067 m d'altitude, avec son occupation agro-pastorale.

## Les sites lacustres

Nombreux sont les témoignages concernant les habitats à cette époque du fait du développement de sites lacustres. Ce sont des groupes de villages installés en bord de lacs, de rivières et dans des bas-marais. Leurs vestiges, aujourd'hui enfouis ou immergés, sont très bien conservés dans ces milieux gorgés d'eau et privés d'oxygène, favorisant ainsi la préservation des matières organiques (bois, vannerie,...). 11 sites sont remarquables dans l'est de la France : 2 aux bords des lacs de Clairvaux et de Chalain, dans le massif du Jura et 9 immergés dans les lacs du Bourget, d'Aiguebelette, d'Annecy et du Léman. Ces sites vont peu à peu être abandonnés du fait de la montée des eaux d'un grand nombre de lacs.



Couteau en cuivre, Verna, vers 1800 av. J.-C. (Musée de Hières-sur-Amby)



Dessin de restitution du site lacustre de Doucier à Marigny, Suisse, sur la rive occidentale du lac Chalain, Site du Néolithique et de l'âge du Bronze, 3700-800 av. J.-C (Ministère de la Culture)