



Reconstitution de cuisson en fosse,  
Ardèche, (*Ars Cretariae*)



## Un précieux outil de datation

La céramique, malgré sa fragilité, est un matériau résistant très bien à de longues périodes d'enfouissement. Elle constitue donc un artefact présent de manière très abondante sur les sites.

Pour les archéologues, la céramique est un précieux marqueur à la fois chronologique et culturel. En effet, en dépit de sa fragilité, sa morphologie évolue au fil du temps mais de manière subtile et relativement lente. Il est ainsi possible de percevoir une évolution chronologique à partir de la découverte de séries mises en relation.

Les céramologues ont donc mis au point une typologie chronologique de la céramique, en se basant sur l'évolution des formes, des modes de fabrication et des décors. Cela permet parfois de dater assez précisément des sites archéologiques, en l'absence par exemple d'inscriptions ou de monnaies.

Toutefois, dans certains cas, il convient d'être prudent car, dans un contexte funéraire, les céramiques peuvent être utilisées de nombreuses années après leur fabrication.

Des traces de cuisson, d'usure et des résidus, s'ils sont encore présents, peuvent aussi indiquer les différentes utilisations, et donc aider à la détermination des contextes archéologiques.

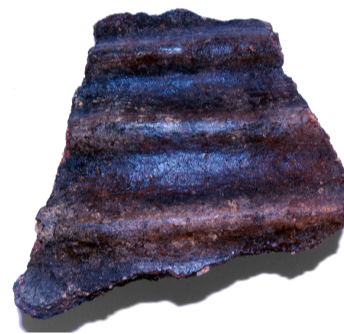
## La cuisson d'une céramique

Elle s'avère une étape délicate, nécessitant un contrôle de la température et de la durée.

Une température d'au moins 700 °C, sur une durée de 5 à 10 heures, est indispensable pour une solidité et une bonne conservation des céramiques.

La cuisson se pratique donc de simples fosses ou sur des aires de combustion aménagées à même le sol, le four n'apparaissant en France qu'à l'âge du Bronze final.

Les céramiques peuvent ensuite être frottées dans de la cendre ou des produits organiques divers. En plus de provoquer une couleur noire et luisante à la céramique elle lui donne de la solidité.



Tesson de céramique  
du Néolithique, Larina,  
(Musée de Hières-sur-Amby)



Tesson de céramique  
de l'âge du Bronze, Larina  
(Musée de Hières-sur-Amby)



Tesson de céramique  
de l'âge du Fer, Larina,  
(Musée de Hières-sur-Amby)

## L'archéométrie des pâtes

L'étude de la pâte joue également un rôle important. Les céramiques sont constituées d'argile et elle est reconnaissable.

À l'aide d'études physiques et chimiques, il est possible de déterminer l'origine de l'argile et donc son lieu de production. C'est un indice supplémentaire pour connaître l'histoire d'un site archéologique.